

Podsumowanie przygotowań Polskiej Agencji Żeglugi Powietrznej do Mistrzostw Europy w piłce nożnej EURO 2012

Cele PAŻP i zrealizowane zadania w ramach EURO 2012

Nadrzędnym celem realizowanych w PAŻP zadań w ramach przygotowań do EURO 2012 było dostosowanie przepustowości polskiej przestrzeni powietrznej do okresowo zwiększonego ruchu lotniczego w trakcie wydarzenia sportowego z:

- zachowaniem najwyższych standardów bezpieczeństwa,
- zapewnieniem właściwego przepływu ruchu lotniczego oraz
- zapewnieniem minimalizacji opóźnień dla ruchu nie powiązanego z imprezą sportową.

Dla realizacji tego celu PAŻP podjęła szereg działań, głównie o charakterze operacyjno-organizacyjnym oraz inwestycyjnym. Z punktu widzenia Agencji, najważniejszy element przygotowań do EURO 2012 stanowiły projekty operacyjno-organizacyjne, ponieważ one w bezpośredni sposób przyczyniły się do zwiększania pojemności przestrzeni powietrznej.

Zrealizowane zadania o charakterze operacyjno-organizacyjnym obejmowały:

- wprowadzenie zmian w strukturach przestrzeni powietrznej,
- wprowadzenie tymczasowych restrykcji RAD (*Route Availability Document* – dokument regulujący przepływy ruchu lotniczego w drogach lotniczych wraz z profilem pionowym lotu),
- opracowanie tymczasowych procedur współpracy i koordynacji służb ruchu lotniczego PAŻP ze służbami ruchu lotniczego w państwach ościennych,
- konsultacje ze służbami ruchu lotniczego państw ościennych pakietu „*Re-routing scenarios*” (scenariuszy zmiany wcześniej planowanej trasy lotu w celu ominięcia przeciążonych sektorów przestrzeni powietrznej),
- wprowadzenie nowych procedur dla lotnisk w Gdańsku, Katowicach, Rzeszowie, Wrocławiu i Zielonej Górze,
- wprowadzenie radarowej kontroli zbliżania dla lotniska we Wrocławiu,
- uruchomienie stanowisk GND na lotniskach w Gdańsku, Poznaniu i Wrocławiu,
- uwolnienie pojemności ruchowych lotnisk na czas EURO 2012, poprzez zadeklarowanie przez PAŻP podwyższonych wartości pojemności ruchowej lotnisk tylko na potrzeby koordynacji rozkładów lotów i tylko na czas turnieju, dzięki wstrzymaniu urlopów wypoczynkowych i czasowemu uruchomieniu dodatkowych stanowisk,
- uruchomienie stanowiska DIR APP Gdańsk,
- współpracę z EUROCONTROL (oraz UkSATSE) na rzecz przygotowania pakietu „*Re-routing scenarios*”,
- harmonizację współpracy między organami ATC podczas EURO 2012,
- zapewnienie adekwatnej liczby personelu operacyjnego we wszystkich organach służb ruchu lotniczego,
- współpracę operacyjną między PAŻP a stroną wojskową w drodze doskonalenia oraz sprawdzenia procedur współdziałania i przeciwdziałania zagrożeniom terrorystycznym z powietrza,
- zarządzanie kryzysowe i kwestie bezpieczeństwa (*security*) poprzez udział PAŻP w przygotowaniu i przeprowadzeniu ćwiczeń zrywających podmiotów systemu zarządzania kryzysowego przed rozgrywkami EURO 2012 oraz przygotowanie w PAŻP stanowiska

- dyżurnego operatora sytuacji kryzysowych (SDOSK), którego celem było zapewnienie ciągłości przekazywania informacji i decyzji odnośnie funkcjonowania PAŻP w sytuacjach zagrożeń pomiędzy komórkami Agencji i podmiotami zewnętrznymi,
- współpracę z portami lotniczymi, PL.2012, ULC oraz UEFA (LOC) w fazie przewidywania rozkładu ruchu lotniczego i przy harmonizacji wymaganych działań,
 - zapewnienie zabezpieczenia technicznego, poprzez dokonanie okresowych prac technicznych skutkujących ograniczeniem niedostępności systemów komunikacyjnych, nawigacyjnych i dozorowania, organizacji pracy według harmonogramu maksymalizującego dostępność personelu technicznego w celu skrócenia czasu trwania potencjalnych awarii oraz poprzez przeprowadzenie prewencyjnych przeglądów technicznych urządzeń w miesiącu poprzedzającym EURO 2012.
- Zadania o charakterze inwestycyjnym PAŻP włączone na listę "przedsięwzięć EURO 2012" miały charakter wspomagający w ramach przygotowań do imprezy sportowej. Skutki braku realizacji zadania nie determinowały bowiem zapewnienia większej przepustowości i przygotowania służb operacyjnych do obsługi większej liczby operacji ze względu na istniejące rozwiązania alternatywne w oparciu o obecnie funkcjonującą infrastrukturę.

Kampania informacyjna i publikacje lotnicze

W ramach przygotowań do EURO 2012 aktywność PAŻP skupiała się również na rozpowszechnianiu wiedzy i informacji wśród użytkowników przestrzeni powietrznej nt. działań podejmowanych przez Agencję w ramach przygotowań do EURO 2012. W tym celu, na głównej stronie internetowej PAŻP, utworzona została zakładka poświęcona przygotowaniom PAŻP do turnieju (<http://www.pansa.pl/euro2012/index.php>).

Rozpowszechnianie wiedzy wśród użytkowników przestrzeni powietrznej oraz szeroko rozumianego środowiska lotniczego m. in. nt. publikacji lotniczych przygotowanych przez PAŻP na potrzeby EURO 2012 oraz innych aktywności Agencji ukierunkowanych na zapewnienie kanalizacji ruchu podczas wydarzenia sportowego miało również miejsce podczas spotkań National Airport Forum, Warsaw Airport Forum oraz z udziałem przedstawicieli lotnictwa General Aviation.

Polska Agencja Żeglugi Powietrznej przygotowała również szereg publikacji lotniczych do AIP Polska (Zbiór Informacji Lotniczych), dedykowanych na potrzeby turnieju.

Tab. 1. Wykaz publikacji lotniczych dedykowanych na potrzeby turnieju.

Tytuł publikacji	Czego dotyczy
Suplement do AIP dot. tymczasowych procedur dla koordynowanych portów lotniczych (poziom 3) podczas Mistrzostw Europy w Piłce Nożnej EURO 2012 w Gdańsku im. Lecha Wałęsy (EPGD/GDN), Poznaniu / Ławicy (EPPO/POZ), Chopina w Warszawie (EPWA/WAW) oraz Wrocławiu/Strachowicach (EPWR/WRO).	<ul style="list-style-type: none"> – Kwestie organizacyjne i proceduralne związane z wnioskowaniem o przydział czasu na start lub lądowanie. – Kwestie związane z dopuszczalnymi czasami postoju na danym lotnisku. – Kwestie lotnisk zapasowych (dane lotnisko nie może być brane jako lotnisko zapasowe w dni meczowe). – Kwestie płatności z tytułu nawigacji terminalowej (płatności z tytułu usług nawigacji terminalowej w okresie EURO 2012 mogą być dokonywane po starcie na podstawie faktury wystawionej przez PAŻP). – Kwestie konieczności zapewnienia obsługi naziemnej przed wykonaniem operacji przez przewoźnika. – Kwestie opłat lotniskowych, kosztów paliwa, obsługi naziemnej.
Suplement do AIP dot. ograniczeń w przestrzeni powietrznej podczas Mistrzostw Europy w Piłce Nożnej EURO 2012	Ustanowienie rejonów ograniczonego ruchu lotniczego wokół osłanianych obiektów podczas EURO 2012 oraz terminów ich aktywacji.

Suplement do AIP dot. procesu kontroli zgodności planów lotu w koordynowanych portach lotniczych podczas Mistrzostw Europy w Piłce Nożnej EURO 2012.	Kwestie dotyczące sprawdzania zgodności planów lotów z przedziałami na czas na start lub lądowanie (przyznany slot); w przypadku zidentyfikowanych rozbieżności pomiędzy planami lotu a slotami lotniskowymi, plan lotu będzie mógł zostać odrzucony.
Suplement do AIP dot. ograniczeń w dostępności lotniska Kraków / Balice (EPKK/KRK) podczas Mistrzostw Europy w Piłce Nożnej EURO 2012.	<ul style="list-style-type: none"> – Kwestie wprowadzenia dopuszczalnych limitów postoju statków powietrznych. – Kwestie konieczności uzyskania zgody na lądowanie i parkowanie od Dyżurnego Operacyjnego Portu dla wszystkich lotów nierozkładowych.
Suplement do AIP dot. ograniczeń w dostępności lotniska Katowice / Pyrzowice (EPKT/KTW) podczas Mistrzostw Europy w Piłce Nożnej EURO 2012.	Wprowadzenie dopuszczalnych limitów postoju statków powietrznych.
Suplement do AIP dot. uruchomienia stanowisk GND na lotniskach Gdańsk im. Lecha Wałęsy (EPGD/GDN), Poznań / Ławica (EPPO/POZ) oraz Wrocław/Strachowice (EPWR/WRO) podczas Mistrzostw Europy w Piłce Nożnej EURO 2012.	Określenie przepisów i procedur związanych z uruchomieniem stanowisk GND
Suplement do AIP dot. tymczasowo ustanowionych operacyjnych strefy oczekiwania w TMA KRAKÓW.	Wprowadzenie operacyjnych stref oczekiwania nad punktami REP (punkty obowiązkowego meldowania).
Suplement do AIP dot. procedur dolotów VFR do ATZ Modlin (EPMO) podczas Mistrzostw Europy w Piłce Nożnej EURO 2012.	Określenie punktów dolotowych do lotniska w Modlinie dla ruchu VFR.
Suplement do AIP dot. organizacja ruchu General Aviation na lotnisku ŁÓDŹ/Lublinek (EPLL) podczas Mistrzostw Europy w Piłce Nożnej EURO 2012.	Wprowadzenie nowej organizacji miejsc postojowych dla samolotów lotnictwa ogólnego.
Suplement do AIP dot. zmian parametrów ruchu naziemnego lotniska Wrocław/Strachowice	Kwestie oddania do użytkowania dróg kołowania i płyty postojowej dla określonych kodów statków powietrznych.

Źródło: opracowanie własne PAŻP.

Wyniki operacyjne podczas EURO 2012 – statystyki ruchu lotniczego i opóźnienia

Dane dotyczące ruchu w przestrzeniach kontrolowanych lotnisk podczas EURO 2012

Poniżej zaprezentowane zostały statystyki ruchowe w przestrzeniach kontrolowanych lotnisk w miastach-gospodarzach podczas EURO 2012. **Przedstawione dane pochodzą z danych EUROCONTROL i obejmują wyłącznie ruch IFR (loty wykonywane zgodnie z przepisami dla lotów wg wskazań przyrządów).**

Zgodnie z przedstawionymi poniżej danymi, największy wzrost ruchu w okresie 24 dni trwania EURO 2012 w ujęciu liczby operacji IFR w przestrzeniach kontrolowanych na lotniskach w miastach-gospodarzach zanotowano w Gdańsku (prawie 67% wzrostu ruchu w porównaniu z analogicznym okresem w 2011 roku), Poznaniu (44%), Wrocławiu (blisko 37%) oraz Warszawie (prawie 16%). Za tak duży wzrost ruchu odpowiadają przede wszystkim operacje związane z turniejem, choć należy także pamiętać o dynamicznym rozwoju szczególnie lotnisk regionalnych oraz o uruchomionych w ostatnim czasie nowych siatkach połączeń i nowych operatorach lotniczych. Te czynniki również w istotny sposób przyczyniły się do zanotowanych przyrostów ruchu na lotniskach.

Należy podkreślić, że na żadnym z lotnisk nie zostały przekroczone deklarowane przepustowości, a ruch lotniczy został sprawnie obsłużony przez PAŻP zarówno dzięki wydajnej i efektywnej pracy personelu, jak też wykorzystaniu wyposażenia i rozwiązań organizacyjnych (np. radarowa służba kontroli zbliżania dla lotniska we Wrocławiu, uruchomienie stanowisk GND na lotniskach w Gdańsku, Poznaniu i Wrocławiu).

Rys. 1. Statystyki ruchu w przestrzeniach kontrolowanych lotnisk w miastach-gospodarzach EURO 2012 podczas trwania turnieju piłkarskiego (opracowanie własne na podstawie danych EUROCONTROL; dane dotyczą ruchu IFR – loty wykonywane zgodnie z przepisami dla lotów wg wskazań przyrządów)

Lotnisko w Gdańsku – liczba operacji

	FAZA GRUPOWA EURO 2012												ĆWIERĆFINAŁY				PÓŁFINAŁY		FINAŁ	łączna liczba operacji	zmiana w % (y/y)					
	8.06	9.06	10.06 dzień meczu	11.06	12.06	13.06	14.06 dzień meczu	15.06	16.06	17.06	18.06 dzień meczu	19.06	20.06 dzień przerwy	21.06	22.06 dzień meczu	23.06	24.06	25.06 dzień przerwy	26.06 dzień przerwy			27.06	28.06	29.06 dzień przerwy	30.06 dzień przerwy	1.07
2011	103	96	101	67	77	112	92	96	102	95	73	80	97	84	94	96	87	68	85	100	91	100	106	92	2194	66,95%
2012	154	125	214	185	147	183	208	168	94	142	197	164	148	160	245	125	116	140	142	147	154	132	87	86	3663	

Lotnisko w Poznaniu – liczba operacji

	FAZA GRUPOWA EURO 2012												ĆWIERĆFINAŁY				PÓŁFINAŁY		FINAŁ	łączna liczba operacji	zmiana w % (y/y)					
	8.06	9.06	10.06 dzień meczu	11.06	12.06	13.06	14.06 dzień meczu	15.06	16.06	17.06	18.06 dzień meczu	19.06	20.06 dzień przerwy	21.06	22.06	23.06	24.06	25.06 dzień przerwy	26.06 dzień przerwy			27.06	28.06	29.06 dzień przerwy	30.06 dzień przerwy	1.07
2011	80	64	71	46	52	70	81	77	68	81	52	55	66	82	82	50	63	48	49	66	79	85	71	63	1601	44,16%
2012	103	89	107	116	109	118	148	101	54	85	130	136	106	86	105	65	69	81	95	95	104	98	57	51	2308	

Lotnisko we Wrocławiu – liczba operacji

	FAZA GRUPOWA EURO 2012												ĆWIERĆFINAŁY				PÓŁFINAŁY		FINAŁ	łączna liczba operacji	zmiana w % (y/y)					
	8.06 dzień meczu	9.06	10.06	11.06	12.06 dzień meczu	13.06	14.06	15.06	16.06 dzień meczu	17.06	18.06	19.06	20.06 dzień przerwy	21.06	22.06	23.06	24.06	25.06 dzień przerwy	26.06 dzień przerwy			27.06	28.06	29.06 dzień przerwy	30.06 dzień przerwy	1.07
2011	87	76	98	48	55	82	70	95	71	84	45	62	89	77	90	54	75	50	60	83	75	90	69	77	1762	37,63%
2012	211	74	93	110	118	128	92	102	103	92	102	83	131	100	98	62	90	98	94	123	86	104	52	79	2425	

Lotnisko w Warszawie – liczba operacji

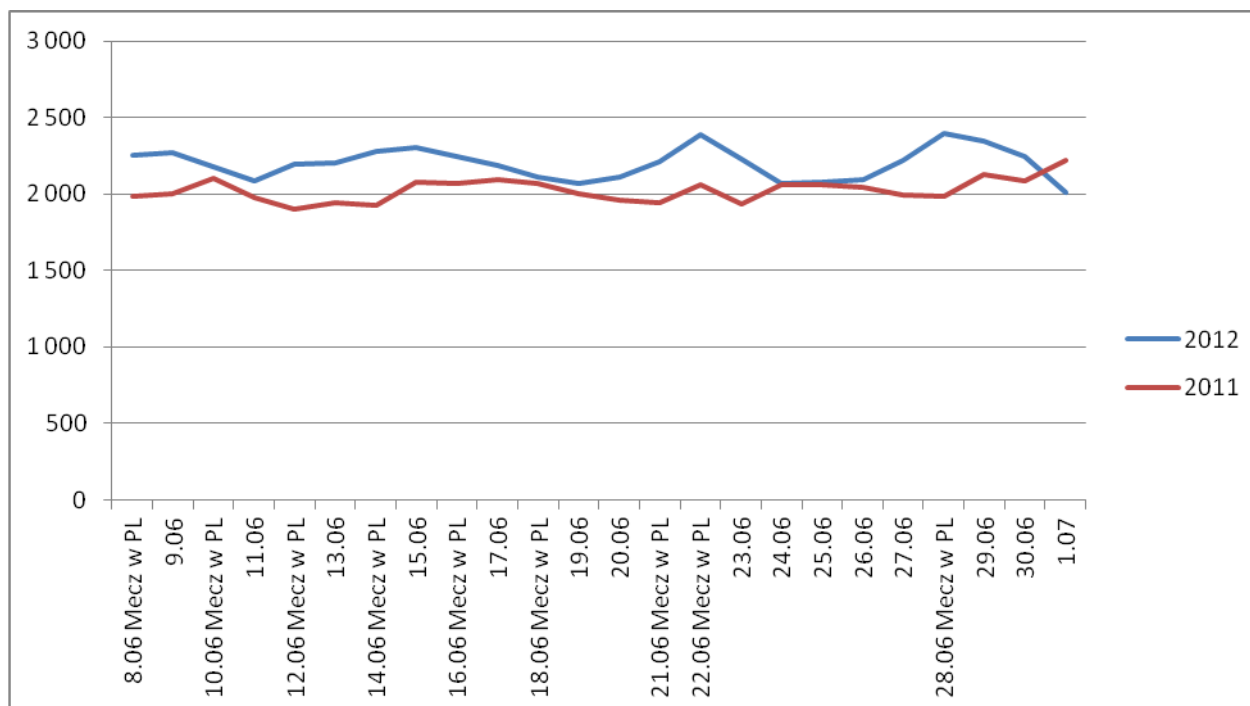
	FAZA GRUPOWA EURO 2012												ĆWIERĆFINAŁY				PÓŁFINAŁY		FINAŁ	łączna liczba operacji	zmiana w % (y/y)					
	8.06 dzień meczu	9.06	10.06	11.06	12.06 dzień meczu	13.06	14.06	15.06	16.06 dzień meczu	17.06	18.06	19.06	20.06 dzień przerwy	21.06 dzień meczu	22.06	23.06	24.06	25.06 dzień przerwy	26.06 dzień przerwy			27.06	28.06 dzień meczu	29.06 dzień przerwy	30.06 dzień przerwy	1.07
2011	455	457	444	308	362	450	453	459	464	439	328	388	464	450	454	385	387	310	377	438	449	474	471	395	10061	15,75%
2012	482	383	431	506	589	522	517	525	421	492	501	503	491	591	531	355	425	486	477	529	633	536	362	358	11646	

Dane dotyczące ruchu lotniczego w przestrzeni powietrznej FIR Warszawa podczas EURO 2012

Z uwagi na spotkania piłkarskie rozgrywane również na Ukrainie, wzmożony ruch lotniczy zanotowany został także w górnej przestrzeni powietrznej FIR Warszawa (ruch tranzytowy).

Poniżej zaprezentowano statystykę ruchu lotniczego w FIR Warszawa w okresie 8 czerwca – 1 lipca br. w 2012 i 2011 roku oraz opóźnienia w ruchu IFR zanotowane w kolejnych dniach EURO 2012 i analogicznym okresie roku poprzedniego.

Rys. 2. Statystyka ruchu IFR w FIR Warszawa w okresie 8 czerwca – 1 lipca br. 2011 i 2012 r.



Źródło: opracowanie własne na podstawie danych EUROCONTROL.

W stosunku do tego samego okresu roku ubiegłego w FIR Warszawa zanotowano wzrost ruchu lotniczego o 8,6% (loty IFR – loty wykonywane zgodnie z przepisami dla lotów wg wskazań przyrządów).

Dane dotyczące opóźnień w ruchu lotniczym podczas EURO 2012

Średnie opóźnienie w okresie EURO 2012 mierzone w minutach na operację lotniczą (ruch *en-route*, tj. ruch na trasie), wyniosło 0,81 min./lot, podczas gdy w tym samym okresie roku 2011, w warunkach mniejszego poziomu ruchu, średnie opóźnienie na operację lotniczą wyniosło 1,33 min. Należy podkreślić, że w analizach i symulacjach wykonanych przed turniejem, PAŻP zaprojektowała opóźnienia na poziomie średnio 2 min./lot podczas trwania imprezy sportowej, przy jednoczesnych przewidywaniach EUROCONTROL na poziomie ponad 3 min./lot.

Tak dobry wynik w zakresie opóźnień, przy jednoczesnym znacznym wzroście ruchu, to zasługa znakomitej pracy wszystkich kontrolerów ruchu lotniczego PAŻP. Należy również przy tym przypomnieć i podkreślić niezwykle istotną rolę grupy ekspertów operacyjnych z kontroli obszaru (ACC), którzy przebywając podczas trwania turnieju w EUROCONTROL (DNM) na bieżąco (*real-time*) koordynowali proces harmonijnego przepływu ruchu oraz na bieżąco informowali regionalne ośrodki kontroli ruchu lotniczego w Polsce o sytuacji operacyjnej. Ponadto, należy podkreślić bardzo dobre przygotowanie planów przepływu ruchu i rozłożenie odpowiedzialności za obsługę ruchu pomiędzy różne ośrodki kontroli ruchu poprzez reorganizację struktur przestrzeni powietrznej.

Podsumowanie

Z perspektywy PAŻP, dzięki podjętym odpowiednio wcześniej szeroko zakrojonym przygotowaniom do obsługi zwiększonego ruchu lotniczego związanego z EURO 2012, Agencja była bardzo dobrze przygotowana do tego wydarzenia. Gotowość operacyjna PAŻP do EURO 2012 została zadeklarowana w połowie maja br.

Wyniki operacyjne zanotowane podczas turnieju świadczą same za siebie: niżej niż zakładany poziom opóźnień przy znacznym przyroście ruchu lotniczego w polskiej przestrzeni powietrznej i rekordowych, nienotowanych dotąd, przyrostach ruchu na lotniskach w miastach-gospodarzach EURO 2012, szczególnie na lotniskach w Gdańsku, Poznaniu i Wrocławiu.

Dla przykładu, zanotowany ruch IFR (loty IFR – loty wykonywane zgodnie z przepisami dla lotów wg wskazań przyrządów) na lotnisku w Gdańsku w dniu 22 czerwca (mecz ćwierćfinałowy) wynoszący 245 operacji IFR stanowił wzrost ruchu o ponad 160% w stosunku do tego samego dnia poprzedniego roku, zaś ruch na lotnisku we Wrocławiu w dniu 8 czerwca wynoszący 211 operacji IFR stanowił wzrost o ponad 140% w stosunku do tego samego dnia poprzedniego roku.

W całym okresie dwudziestu czterech dni imprezy sportowej zanotowano następujące przyrosty ruchu lotniczego (operacje IFR) na poszczególnych lotniskach w miastach-gospodarzach: lotnisko w Gdańsku – wzrost o blisko 67% w porównaniu do tego samego okresu roku poprzedniego; lotnisko w Poznaniu – wzrost o 44%, lotnisko w Warszawie – wzrost o blisko 16% i lotnisko we Wrocławiu – wzrost o 37%.

W okresie EURO 2012 zanotowano również istotny wzrost ruchu IFR w polskiej przestrzeni powietrznej: 52 794 operacje IFR w FIR Warszawa w 2012 roku w porównaniu z 48 611 rok wcześniej w analogicznym okresie, co stanowi wzrost o 8,6%. Mimo tak istotnego wzrostu ruchu, opóźnienia w ruchu lotniczym spadły w porównaniu z rokiem poprzednim o blisko 40%.

Kluczowym czynnikiem sukcesu dla PAŻP podczas EURO 2012 był czynnik ludzki. Wszystkie służby PAŻP, w tym przede wszystkim służby operacyjne, zapewniły bowiem dostępność większych zasobów ludzkich na stanowiskach operacyjnych. Na szczególną uwagę zasługuje udział ekspertów operacyjnych (wybrany personel ACC) PAŻP wraz z operatorem FMP w EUROCONTROL na czas EURO 2012, których zadaniem było monitorowanie ruchu lotniczego, zapewnienie lepszej koordynacji, elastycznego i dynamicznego zarządzania scenariuszami ATFCM oraz sterowania potokami ruchu lotniczego w czasie rzeczywistym. To przede wszystkim dzięki ich działaniom zanotowane zostały tak niskie wartości opóźnień przy znacznym wzroście ruchu lotniczego.